

Agenzie 2U

e p.c. Ufficio Assistenza  
Ufficio Sicurezza Informatica & IT Operations  
Trento, 15 ottobre 2018

Manuale di installazione postazione Agenzia per sedi distaccate o non dotate di linea Fastweb ITAS – versione 1.2

Il presente documento contiene le istruzioni di base per la predisposizione delle configurazioni necessarie all'utilizzo delle applicazioni ITAS sui PC delle Agenzie 2U in caso di assenza della linea dedicata Fastweb. Il collegamento si baserà sulla connessione internet esistente. Attenzione: per sedi collegate tramite la linea dedicata ITAS, si faccia riferimento al manuale "Rimozione VDI - Manuale 1.2 - Linea Fastweb.doc".

Le istruzioni riportate sono relative alle applicazioni in essere alla data di compilazione del documento stesso, e possono variare con l'introduzione di nuove soluzioni software da parte di ITAS Mutua.

Si noti che il destinatario principale di questo documento è il tecnico di riferimento dell'agenzia, in quanto è necessaria una minima conoscenza di sistemi Windows e Networking

## Sommario

Premessa .....	2
Risoluzione dei nomi statica .....	<b>Errore. Il segnalibro non è definito.</b>
Rotte statiche .....	<b>Errore. Il segnalibro non è definito.</b>
Installazione VPN (solo per Agenzie con linea Fastweb ITAS non funzionante o assente) .....	3
Impostazione Browser Internet .....	5
<i>Impostazione Visualizzazione Compatibilità</i> .....	5
<i>Impostazione Siti Attendibili</i> .....	6
<i>Note utilizzo Internet Explorer</i> .....	8
Installazione Periferiche aggiuntive .....	9
<i>Installazione Scanner</i> .....	9
<i>Installazione Tavoletta grafometrica</i> .....	11



## Premessa

Le istruzioni nel seguito sono pensate per rispondere alla seguente necessità: consentire ai PC di Agenzia di accedere alle applicazioni di ITAS Mutua pur senza far parte del "dominio" di ITAS, e senza utilizzarne i DNS o la connettività MPLS.

ITAS ha infatti avviato un'attività di revisione delle modalità di accesso ai sistemi per renderla più efficiente. Ad esempio, ECO è stato modificato in modo da renderlo operativo su tutte le versioni di Internet Explorer rendendo di fatto non più indispensabile la VDI in agenzia che serviva per garantire la versione corretta del browser.

Inoltre si sta predisponendo la pubblicazione su Internet di tutte le applicazioni.

Al fine di consentire la lavorazione senza l'utilizzo di VDI, si rende necessario:

- Implementare una connessione VPN tramite l'installazione dell'apposito client software.  
Se l'agenzia è dotata di un sistema firewall, potrebbe essere necessario intervenire su quest'ultimo al fine di consentire l'apertura della connessione VPN.
- Impostazione del browser dell'utente tramite inserimento degli indirizzi ITAS tra i "siti attendibili" e tra quelli in "visualizzazione contabilità".
- Installazione driver per scanner (quando presente).
- Installazione driver tavoletta grafometrica (quando presente).
- Installazione software POS mobile (quando presente).

I requisiti per quanto sopra possono variare a seconda della dotazione del PC (solo browser per le applicazioni, scanner, tavoletta grafometrica, ecc). Vengono qui riportati i requisiti minimi di una postazione completa:

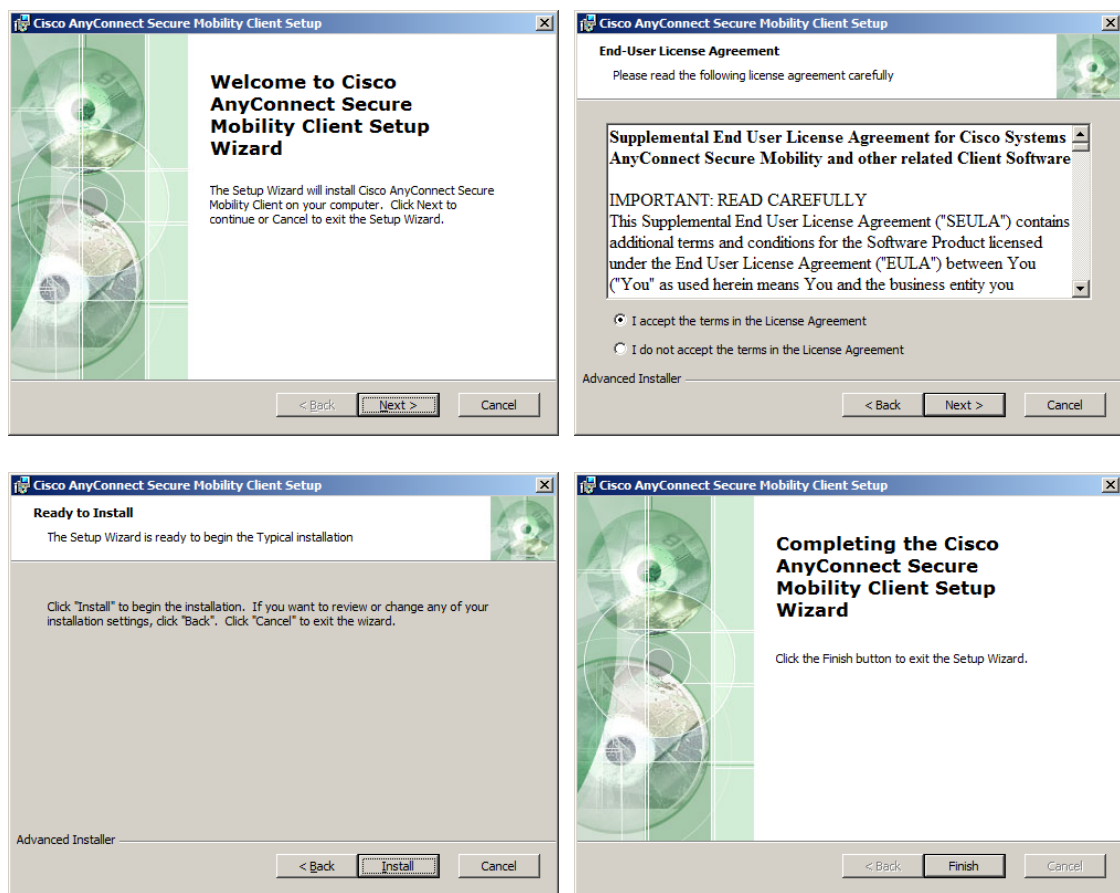
Sistema operativo	Windows 7 o superiore
RAM	4GB
Browser Internet	Google Chrome, MS Internet Explorer 11.0 (ECO richiede espressamente MS Internet Explorer).
Hardware:	Porte USB 2.0 libere per il collegamento di scanner e/o tavoletta grafica

## Installazione VPN

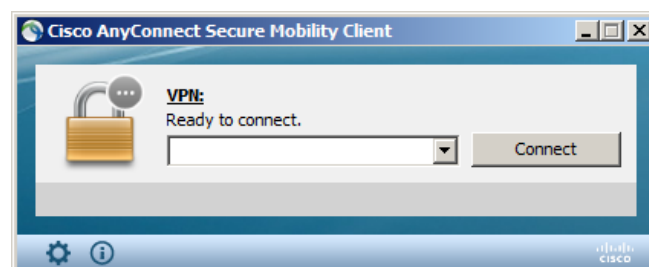
Attenzione: l'attivazione della connessione VPN è soggetta ad approvazione di ITAS, e subordinata all'abilitazione del singolo utente interessato. Se l'utilizzatore della postazione non ha mai ricevuto questa abilitazione, contattare l'Assistenza ITAS tramite Queri prima di procedere all'installazione del software VPN.

Scaricare l'apposito software client – Cisco Any Connect – dalla sezione supporto del portale INITAS (<https://initas.gruppoitas.it/supporto#/>).

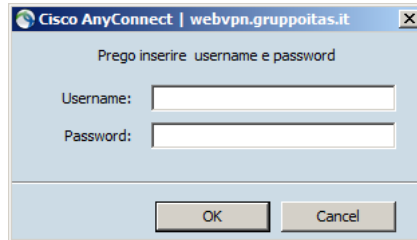
Procedere all'installazione utilizzando un utente dotato di diritti amministrativi, accettando tutte le impostazioni predefinite.



Al termine dell'installazione sarà presente tra i programmi di Windows il software Cisco Anyconnect Secure Mobility Client. Avviandolo, si aprirà la finestra seguente:



Inserire l'indirizzo [webvpn.gruppoitas.it](http://webvpn.gruppoitas.it); cliccando su Connect verranno richieste le credenziali di accesso:

A screenshot of a Cisco AnyConnect login window. The title bar reads "Cisco AnyConnect | webvpn.gruppoitas.it". The main text says "Prego inserire username e password". There are two input fields: "Username:" and "Password:". At the bottom are "OK" and "Cancel" buttons.

Cisco AnyConnect | webvpn.gruppoitas.it

Prego inserire username e password

Username:

Password:

OK Cancel

Inserire il proprio utente ITAS nella forma **gruppoitas\username** e la relativa password. Dopo aver dato "OK", la connessione verrà realizzata e la finestra minimizzata ad icona nella barra di Windows.

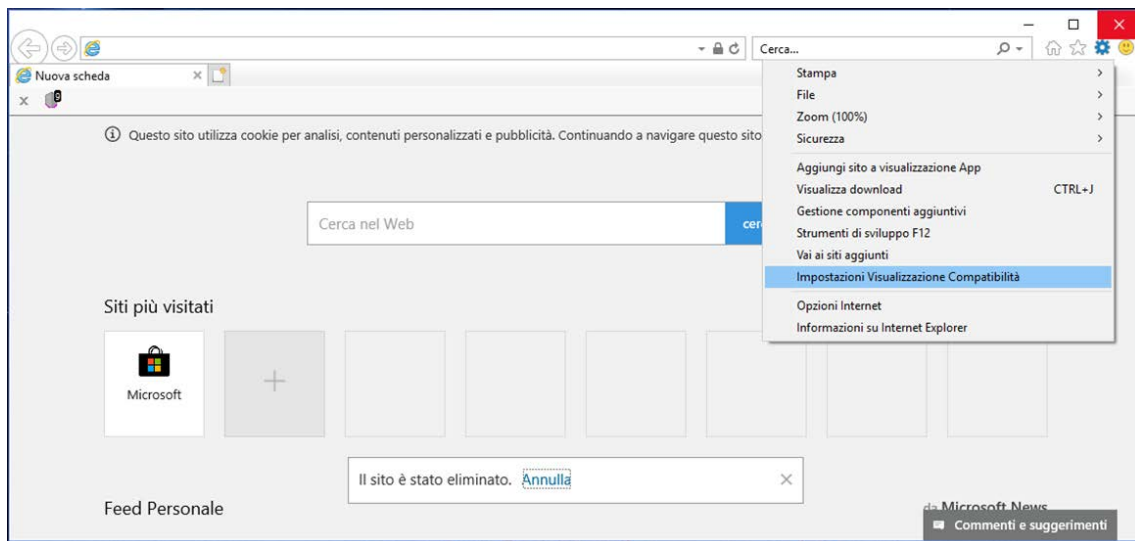
Si noti che il collegamento VPN è soggetto alla necessità di riattivazione a seguito di riavvio del PC, o di disconnessione per timeout. L'utilizzo della VPN non è necessario per consultare il portale INITAS, Webmail, ITAS360, ASIA, DOC, EVO.

## Impostazione Browser Internet

Al fine di consentire il corretto funzionamento delle applicazioni ITAS, è necessario impostare alcuni parametri del browser.

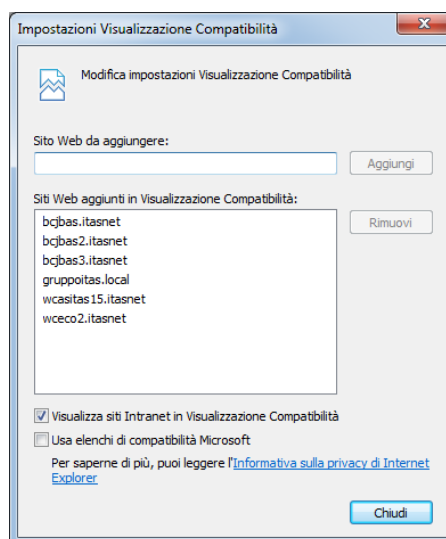
### *Impostazione Visualizzazione Compatibilità*

Dal menu delle opzioni di Internet Explorer 11, selezionare “Impostazioni Visualizzazione Compatibilità” come da figura:



Nella finestra che apparirà, inserire i seguenti indirizzi:

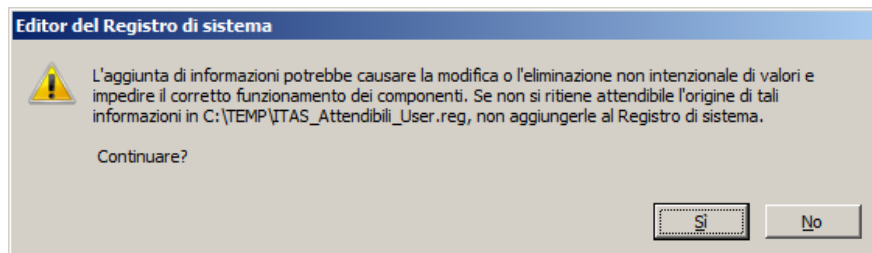
bcjbas.itasnet  
bcjbas2.itasnet  
bcjbas3.itasnet  
gruppoitas.local  
wcasitas15.itasnet  
wceco2.itasnet



Per praticità nella reinstallazione o nell'impostazione su più PC, una volta inserite è possibile esportare le impostazioni di visualizzazione compatibilità tramite il file batch **ITAS\_CompatList\_Export.bat**, consegnato al momento della prima configurazione o richiedibile all'Assistenza ITAS tramite Querì. In questo modo verrà prodotto automaticamente il file **C:\ITAS\_Compatibility\_List\_User.reg**, importabile tramite doppio clic su altre postazioni (attenzione: l'importazione comporta la sovrascrittura degli eventuali indirizzi già presenti).

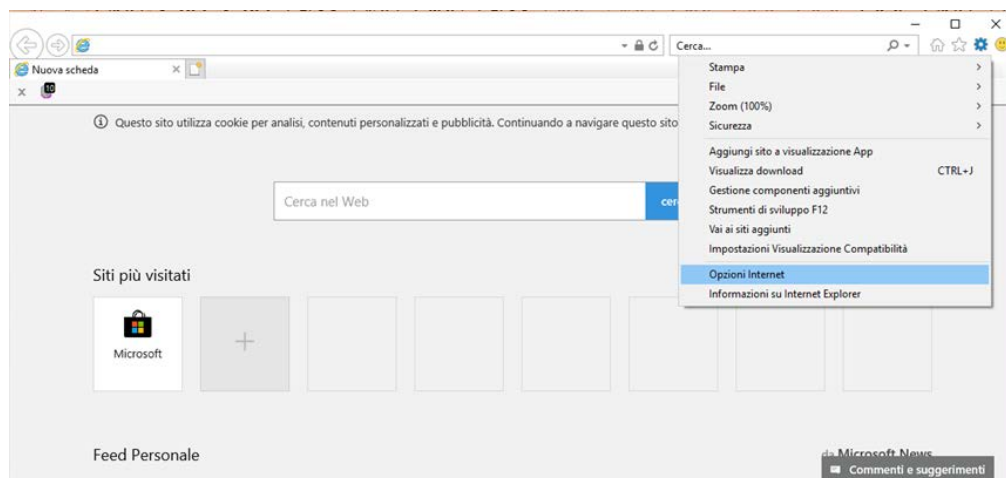
#### *Impostazione Siti Attendibili*

L'inserimento dei siti attendibili può essere eseguito tramite doppio clic su file **ITAS\_Attendibili\_User.reg** consegnato al momento della prima configurazione o richiedibile all'Assistenza ITAS tramite Querì. Il sistema potrebbe rispondere con la finestra seguente, nel caso accettare la modifica cliccando su "Sì".

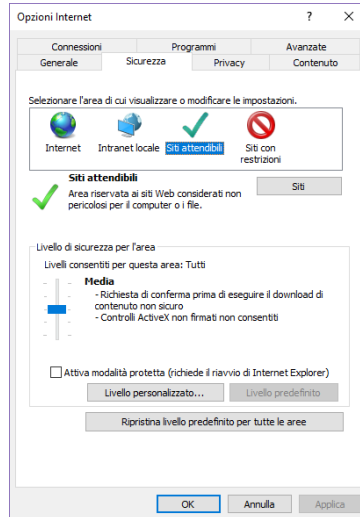


In alternativa, è possibile procedere con l'inserimento manuale, tramite i passi seguenti:

Dal menu delle opzioni di Internet Explorer 11, selezionare "Opzioni Internet" come da figura...

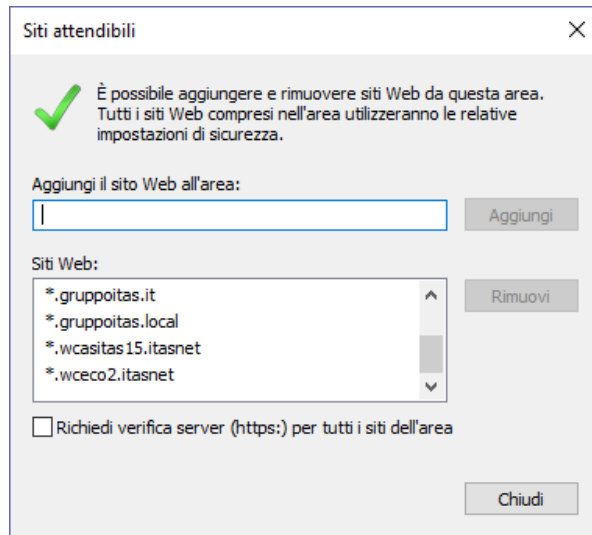
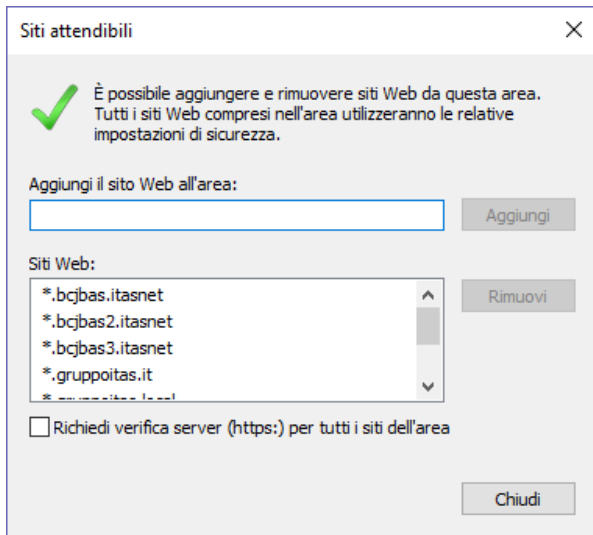


Scegliere la scheda "Sicurezza", selezionare "Siti Attendibili" e cliccare su "Siti".



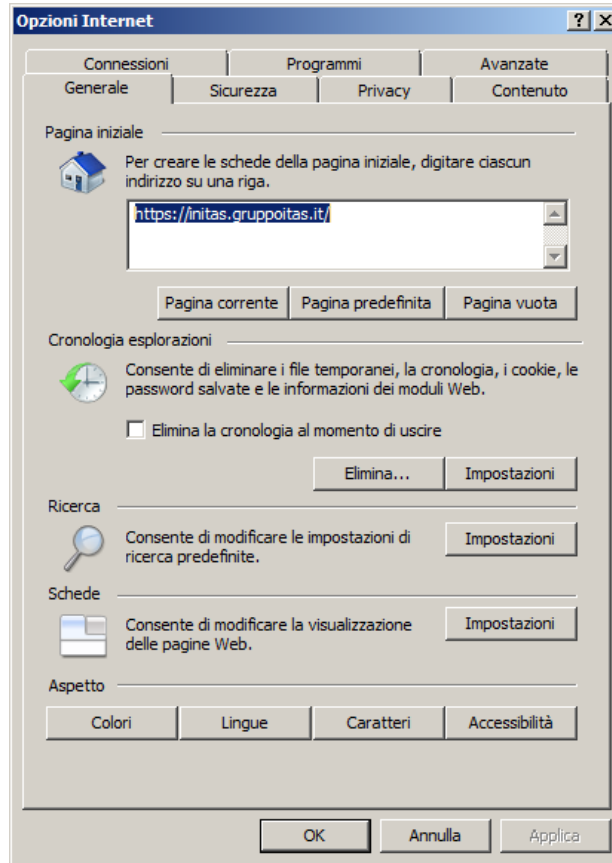
Nella finestra che apparirà, inserire i seguenti indirizzi:

- \*.bcjbas.itasnet
- \*.bcjbas2.itasnet
- \*.bcjbas3.itasnet
- \*.gruppoitas.it
- \*.gruppoitas.local
- \*.wcasitas15.itasnet
- \*.wceco2.itasnet



*Note utilizzo Internet Explorer*

Al fine di preservare le impostazioni applicate, si consiglia di eliminare, se presente, la spunta “Elimina la cronologia al momento di uscire” nelle Opzioni Internet del browser.



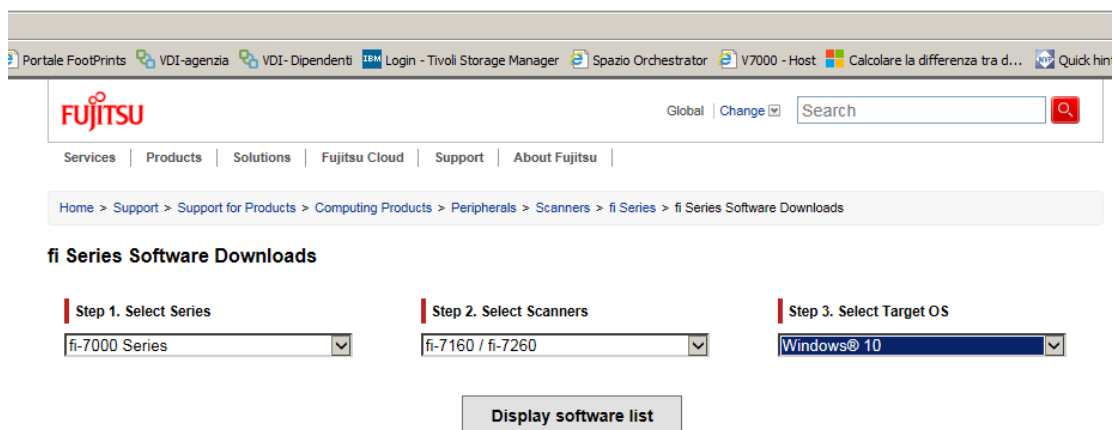
## Installazione Periferiche aggiuntive

Le istruzioni che seguono consentono l'abilitazione dei PC all'utilizzo di scanner e/o tavoletta grafometrica. Per eventuale necessità di installare il sistema POS Mobile, contattare l'Assistenza tramite Queri.

### Installazione Scanner

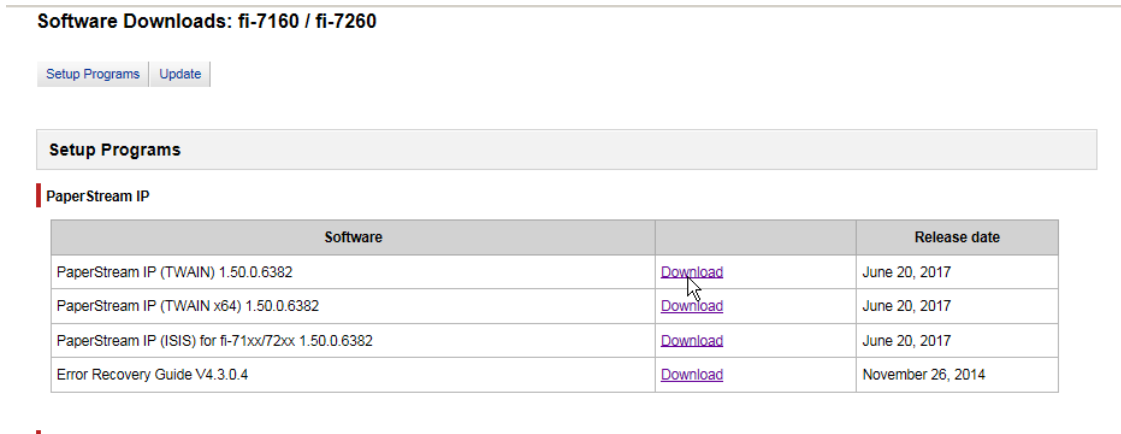
Effettuare download in base al proprio sistema operativo e scanner dal seguente link

<http://imagescanner.fujitsu.com/global/dl/>



The screenshot shows the Fujitsu website's software download section. The breadcrumb trail is: Home > Support > Support for Products > Computing Products > Peripherals > Scanners > fi Series > fi Series Software Downloads. The page title is "fi Series Software Downloads". There are three steps: Step 1. Select Series (fi-7000 Series), Step 2. Select Scanners (fi-7160 / fi-7260), and Step 3. Select Target OS (Windows® 10). A "Display software list" button is located below the steps.

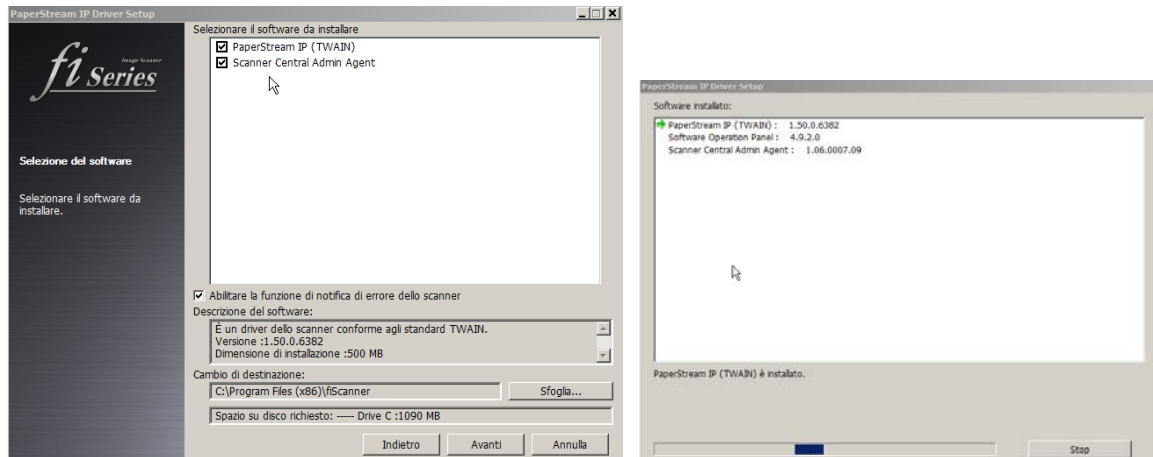
Cliccare sul primo link download



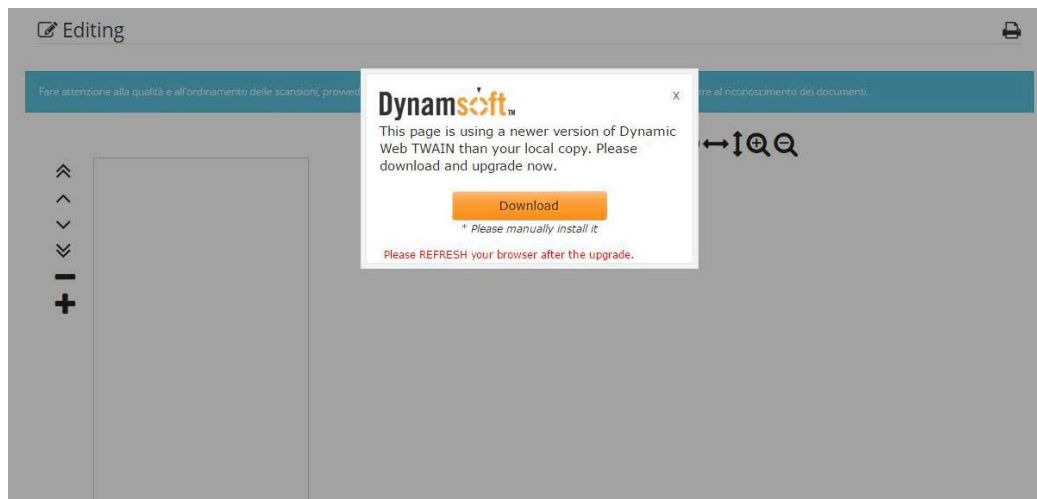
The screenshot shows the "Software Downloads: fi-7160 / fi-7260" page. There are two tabs: "Setup Programs" (selected) and "Update". Under "Setup Programs", there is a section for "PaperStream IP". Below this is a table with the following data:

Software		Release date
PaperStream IP (TWAIN) 1.50.0.6382	<a href="#">Download</a>	June 20, 2017
PaperStream IP (TWAIN x64) 1.50.0.6382	<a href="#">Download</a>	June 20, 2017
PaperStream IP (ISIS) for fi-71xx/72xx 1.50.0.6382	<a href="#">Download</a>	June 20, 2017
Error Recovery Guide V4.3.0.4	<a href="#">Download</a>	November 26, 2014

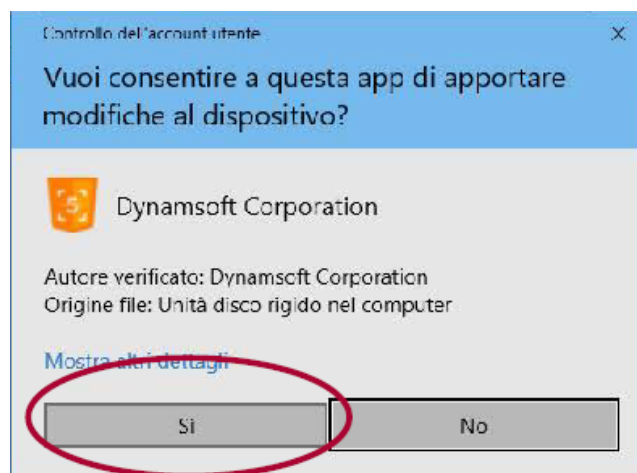
Scaricare ed eseguire il programma "PaperStream IP (TWAIN)".  
Mantenendo le impostazioni predefinite, installare il software.



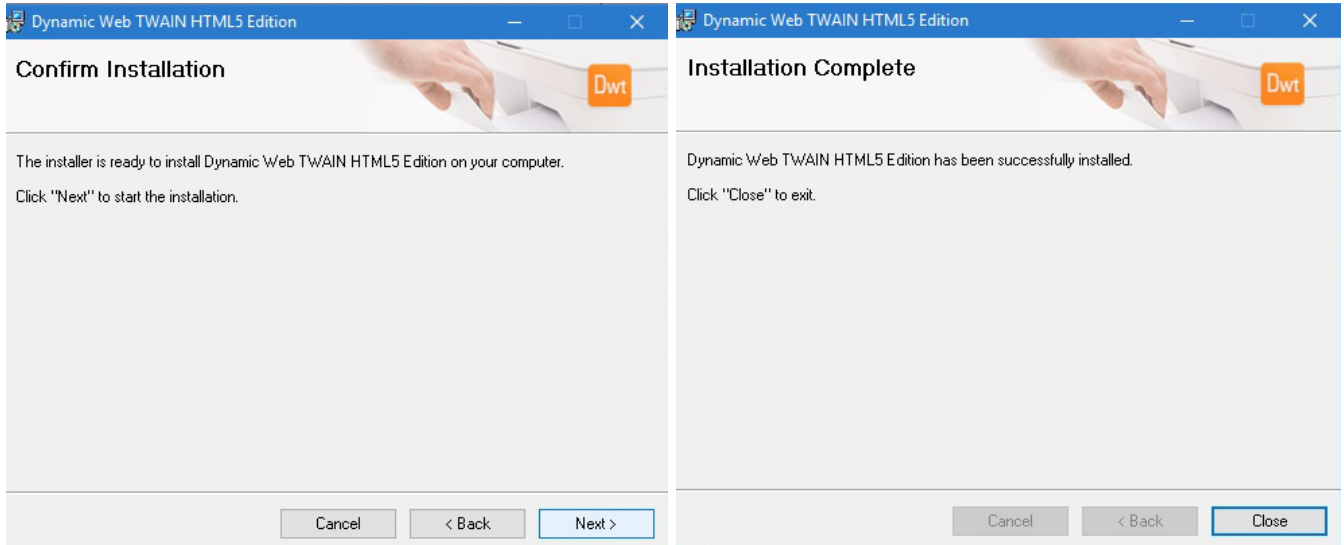
Questo completa l'installazione del driver Scanner. Alla prima acquisizione tramite DOC, verrà richiesto l'aggiornamento della componente "Dynamsoft": cliccando su "Acquisisci" comparirà quindi la seguente schermata:



Scaricare la componente tramite "Download" ed eseguirla.  
Confermare l'esecuzione



Seguire il programma di installazione accettando tutti i valori predefiniti, fino a premere "Close" per concludere l'installazione.



### *Installazione Tavoleta grafometrica*

Nel caso di postazioni dotate di tavoletta grafometrica, si faccia riferimento al materiale presente all'interno di INITAS (<https://initas.gruppoitas.it/supporto#/>).